

INFORMATIVO

# CASAS IBÁÑEZ

TALLER DE INFORMACIÓN Y COMUNICACIÓN DE LA UNIVERSIDAD POPULAR - AYUNTAMIENTO DE CASAS IBÁÑEZ

## La imagen de la esperanza



El pasado 5 de enero comenzó la campaña de vacunación contra la Covid 19 en nuestra localidad, con la administración de la primera dosis a los residentes y trabajadores de la residencia de mayores, que recibieron la segunda el día 26 del mismo mes. También los días 19 y 20 de enero se les inyectó la primera dosis a los trabajadores del área de salud de Casas Ibáñez.

El siguiente colectivo en vacunarse serán los grandes dependientes y sus cuidadores, posteriormente se continuará con los mayores de 80 años.



## El Ayuntamiento valora los daños producidos por el temporal Filomena de principios de enero

El Ayuntamiento ha valorado los daños producidos por el temporal Filomena, que ocurrió a principios de enero en nuestra localidad. El Gobierno de la nación acordó en el Consejo de Ministros, celebrado el día 19 de enero, la declaración de zona catastrófica a nuestra región, entre otras, por lo que ha solicitado a los Ayuntamientos que hagan una primera valoración de cuáles han sido los daños concretos.

Esa primera valoración en nuestra localidad es de unos daños por valor de 67.879,65 euros.

Concretamente en el campo de fútbol se valoran en 18.241 euros, en el auditorio municipal en 35.776,07 euros, en el cine Rex unos 8.902,58 euros y en el pabellón polideportivo 4.960 euros.



Posteriormente, el Gobierno establecerá cuáles son los criterios de subvención a percibir del importe total de daños producidos.

Por otra parte, también se han producido daños en otras instalaciones, no incluidos en la relación anterior. Bastantes usuarios del servicio de abastecimiento se han visto afectados por la nieve y las bajas temperaturas, estando sin suministro de agua, teniendo problemas en las acometidas, contadores y válvulas, reventando los mismos por causas el hielo.

También ha habido varias averías por el mismo motivo viéndose afectadas varias tuberías de abastecimiento de la localidad.

El total de partes de daños en contadores, válvulas, y diversas incidencias en las acometidas, con un total de 63 actuaciones, se valora en unos 5.040 euros. En la red de abastecimiento de agua se valoran en 3.500 euros y en el sistema de control de presiones en 1.500 euros.

Los caminos de nuestro término municipal también se han visto seriamente perjudicados por el temporal de nieve, valorándose en una primera estimación que el arreglo de todos los daños producidos se situaría en unos 121.402 euros.

En el colegio de la carretera de Villamalea se han producido daños en la cubierta del tejado y ha recalado agua por las ventanas, aunque no se han detectado daños graves.

En el velatorio se han producido vertidos de agua por la rotura de las juntas de dilatación que han provocado daños en las paredes.

**2021 CARNIVAL ONLINE en CASAS IBÁÑEZ**  
**1ER CONCURSO DE VIDEOS DE DISFRACES**

PARTICIPA! ENVÍA TU VIDEO AL 620 850 785  
 VIDEO + NOMBRE DEL DISFRAZ  
 + UNA FOTO DEL DISFRAZ  
 HASTA EL 20 DE FEBRERO

VARIOS PREMIOS POR CATEGORÍA DE CHEQUES REGALO DE 50€ Y 30€ PARA COMERCIOS EN EL COMERCIO Y HOSTELERÍA LOCAL

CONSULTAR TODAS LAS BASES DEL CONCURSO EN LA PÁGINA DE FACEBOOK DEL AYUNTAMIENTO DE CASAS IBÁÑEZ

CATEGORÍA FAMILIAR: Representar en un único momento familiar con una duración del máximo que sea y de la edad que tengan.  
 INDIVIDUAL O PAREJA: Mayores de 12 años en solitario o parejas.  
 INFANTIL: Niños hasta 12 años y de forma individual.

¡PARTICIPA EN EL CONCURSO TODAS LAS ADELAS PERSONAS, NOVATAS, PREJES Y FAMILIAS CONVIVIENTES CASI LUGAR DE RESIDENCIA SE ENCANTAN EN EL COMERCIO LOCAL Y EN EL COMERCIO DE LA ZONA DE TIENDA

ORGANIZADO POR EL AYUNTAMIENTO DE CASAS IBÁÑEZ

CONCEJALDORES DE CASAS IBÁÑEZ

ADEMÁS...

## Aprobada la ordenanza que regula el uso de la báscula municipal

El pleno del Ayuntamiento aprobó establecer la tasa para la prestación del servicio de pesaje automático en la báscula municipal, por no existir en la localidad su prestación por el servicio privado.

La base imponible estará determinada por la naturaleza del servicio prestado o de la actividad municipal realizada, no sólo en función del coste material de la tramitación individualizada, sino también y en general, de las características del beneficio especial o afectación a favor de la persona interesada, de acuerdo con lo establecido para cada caso en las tarifas correspondientes.

La cuota tributaria estará determinada por las siguientes tarifas:

Por cada pesada hasta 10.000 Kilogramos la tasa será de 1,00 €.

Por cada pesada a partir de 10.001 Kilogramos la tasa será de 2,00 €.

Los interesados a los cuales se les preste el servicio a que se refiere la presente Ordenanza realizarán las operaciones automáticamente indicadas en el visor exterior de pesaje y realizarán el pago en régimen de autoliquidación en el aparato receptor de monedas existente en las instalaciones, emitiéndose ticket por el importe y operación.

Cuando por causas no imputables al sujeto pasivo el servicio público no llegue a prestarse o desarrollarse, procederá la devolución del importe salvo cuando se deba a causas de fuerza mayor.

Esta ordenanza deroga a la anterior que regulaba esta materia.

## Ha finalizado la pavimentación de un tramo de la carretera de Albacete

En el margen sur de la carretera de Albacete, entre la calle Gasolinera y la calle Auxilio, se ha ejecutado un nuevo pavimento con capa superficial de hormigón de 15 cm de espesor mínimo, más resistente a la erosión por el agua que el antiguo pavimento de asfalto casi inexistente. Se han colocado los desagües necesarios para evitar la acumulación de agua de lluvia en el estrechamiento de la carretera en la esquina con la calle Charco.



## Se ha llevado a cabo la construcción de una cubierta en la entrada del campo de fútbol

Recientemente se ha finalizado la construcción de un espacio cubierto en la entrada al campo de fútbol municipal, consistente en una losa de hormigón armado de aproximadamente 30 m2 con rótulo, apoyada en dos pilares de acero exentos y en dos machones fabricados en la tapia del campo.

Esta obra se ha llevado a cabo con la partida de las financieramente sostenibles del año 2019, con un presupuesto de 14.500 €.



## El Ayuntamiento propone la actuación a llevar a cabo a través del Plan de Obras y Servicios Provincial

El pleno del Ayuntamiento aprobó la actuación a llevar a cabo durante este año a través del Plan de Obras y Servicios 2.021 de la Diputación Provincial de Albacete, que cuenta con un presupuesto de 80.000 euros.

El ámbito de la actuación será el margen sur de la carretera de Albacete, iniciándose las obras por la calle Gasolinera y llegando hasta donde el presupuesto lo permita, según el proyecto que se elabore por la Diputación de Albacete.

Se prevé la ejecución de un nuevo pavimento, previa demolición de los tramos existentes. El pavimento estará compuesto por acerado de mayor anchura que el existente con baldosa de terrazo y zona de aparcamiento de hormigón; todo ello adaptado a la normativa de accesibilidad y con los elementos necesarios para la evacuación del agua de lluvia por superficie o a la red de alcantarillado. Se realizarán también los trabajos necesarios para la adecuación, mejora o reforma de las instalaciones urbanas existentes como abastecimiento de agua, saneamiento, electricidad, alumbrado público, gas y telefonía, que deberán quedar enterradas bajo el nuevo pavimento; incluyendo en su caso la reubicación de las farolas o el enterramiento de cableados que actualmente discurren en aéreo.

**EDITA:** Universidad Popular. Concejalía de Cultura- Ayuntamiento de Casas Ibáñez

**IMPRIME:** Gráficas GOYZA, S.L. - D.L. AB-560-85 - ISSN 2444-3387

**REDACCIÓN:** Plaza Constitución, 9. 02200 Casas Ibáñez (AB). Tel. 967 46 09 03. E-mail: [up@casasibanez.com](mailto:up@casasibanez.com)

**CASAS IBÁÑEZ INFORMATIVO** no se responsabiliza ni comparte necesariamente la opinión de los artículos firmados.

## El Ayuntamiento recibe una ayuda para la limpieza del colegio

El Ayuntamiento recibió durante el año pasado una subvención de la Diputación Provincial de Albacete para el refuerzo de la limpieza en el colegio de infantil y primaria, dotada con 2.500 euros.

También durante el año pasado recibió de la institución provincial otra subvención de 1.202 euros para mejora y reparación de instalaciones deportivas, así como para mejoras de accesibilidad por importe de 825 euros.

Para construcción de nichos en el cementerio le fue otorgada una ayuda de 6.000 euros; y otra para contratación de monitores deportivos por importe de 975 euros.

## 7 personas serán contratadas a través del programa "Garantía + 52"

El Ayuntamiento va a contratar a 7 personas a través del programa "Garantía+52", para lo que el Ayuntamiento ha recibido de la Junta de Comunidades de Castilla la Mancha una subvención de 29.400 euros.

Los seleccionados trabajarán durante un periodo de 6 meses, en proyectos relacionados con el medioambiente.

Las personas mayores de 52 años y que perciban el subsidio recibirán una notificación de la oficina de empleo para que muestren su interés en participar, por lo que no deberán dirigirse al Ayuntamiento, ya que será este organismo el encargado de llevar a cabo la selección.

También la Mancomunidad para el Desarrollo de la Manchuela va a contratar a dos personas a través de éste programa.

## Aqualia lleva a cabo diferentes actuaciones en nuestra localidad

A finales de noviembre la empresa Aqualia, encargada de la gestión del servicio de agua en nuestra localidad, llevó a cabo la sustitución de la bomba del sondeo de Zulema que se había quemado por otra nueva. Este sondeo es el que abastece mayoritariamente a nuestra localidad.

Los trabajos comenzaron a primeras horas de la mañana y quedaron solucionados sin que fuera necesario suspender el abastecimiento.

La bomba está a 180 metros de profundidad y se utilizó una grúa de 40 toneladas para sacarla y sustituirla por una nueva, proceso que tenía una gran envergadura.

La bomba vieja se ha reparado y está disponible por si ocurriera cualquier circunstancia de emergencia, según nos informa el responsable de la empresa en nuestra zona.

También el pasado verano fue necesario sustituir la bomba de Marimingué, el otro punto desde el que recibimos agua, que está a 212 metros de profundidad.

Otro aspecto en el que están trabajando el Ayuntamiento y la empresa es el de mejorar la presión del agua, fundamentalmente en la zona de la piscina y la que se encuentra entre la carretera de Alcalá del Júcar y Jorquera.

Se barajan varias opciones, una de ella es la de crear subsectores de presión y caudales, así como la sustitución de tuberías que tienen mucha antigüedad, entre otras.



## El Pleno del Ayuntamiento aprobó una moción del Grupo Popular solicitando al Gobierno Regional y Nacional ayudas por los efectos de la COVID-19

El Pleno de febrero aprobó una moción presentada por el Grupo Popular, que contó también con los votos favorables de los dos representantes de Ciudadanos, solicitando la concesión de ayudas directas a Pymes y autónomos, tanto por parte del Gobierno Regional como el Nacional.

En la moción, se señala que la actual situación económica en nuestra región discurre por uno de los momentos más difíciles de nuestra reciente historia. Las limitaciones, restricciones y efectos que la pandemia de coronavirus está provocando en nuestro sistema productivo van camino de una situación de irreversibilidad en el daño provocado.

El cierre de negocios y la consustancial destrucción de empleo son un hecho, por desgracia, evidente en nuestra región. Todo ello sin saber, a día de hoy, en que se traducirán a la postre los miles de expedientes de regulación temporal de empleo, sobre todo de persistir su alcance condiciones y el impacto final en la economía.

No se trata por tanto de abordar la cuestión de forma parcial o sectorial, sino de modo general y con perspectiva estratégica. Los distintos ámbitos sobre los que actuar van desde las ayudas directas a la adecuación del marco fiscal pasando por la mejora y la fluidez de la financiación. Todos deben ser dotados de cuantos recursos sean precisos para el salvamento de nuestra economía.

Por otra parte, debemos ser conscientes de que nuestra estructura económica está integrada en su inmensa mayoría por PYMES y autónomos, circunstancia que agrava el impacto de la crisis, toda vez que su capacidad de resistirla es mucho menor que la de estructuras con mayor dimensión empresarial.

Se eleva al PLENO de la Corporación la adopción de los siguientes ACUERDOS:

Instar al Gobierno de Castilla-La Mancha a la adopción de medidas de carácter urgente para ayudar a pymes y autónomos, que incluyan actuaciones en materia de fiscalidad y tributación, así como en financiación y ayudas, que vayan acompañadas de la puesta en marcha de forma inmediata de una estrategia de medidas urgentes.

Finalmente se insta al Gobierno de Castilla-La Mancha, para que a su vez solicite al Gobierno de España la aplicación de una bajada generalizada de impuestos al consumo, y en concreto del IVA al 4%, así como una compensación del pago de los alquileres, entre otras.

## Actividades del Consejo Local de la Mujer del Ayuntamiento durante el año pasado

Desde el Consejo Local de la Mujer se han realizado en el año 2020 las siguientes actividades.

### EMPODERAMIENTO DE LA MUJER EN EL ÁMBITO RURAL.



Se ha realizado un video en el que varias mujeres empresarias de Casas Ibáñez hablan sobre sus experiencias laborales y personales en el ámbito rural. Ellas alzan su voz para tratar diferentes aspectos relacionados con su trabajo como autónomas:

decisión de dejar la ciudad y volver al pueblo, la conciliación de la vida profesional y familiar, oportunidades que ofrece el medio rural para la mujer que quiere emprender en el mismo, etc.

La finalidad de este video es dar visibilidad al papel que juega la mujer en el mundo rural cuando pone en marcha su proyecto laboral como autónomas, transmitir el mensaje de determinación y coraje para llevarlo a cabo, y la satisfacción personal que produce lograr tus metas profesionales.

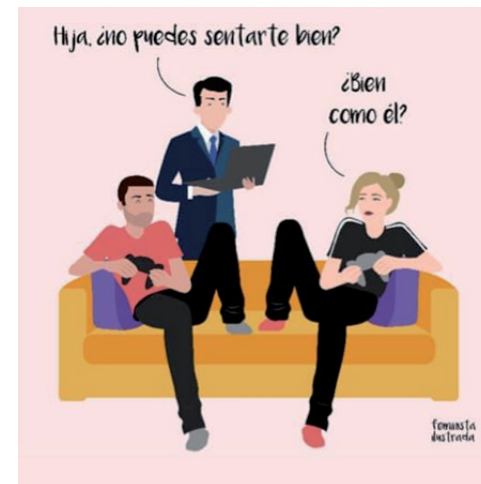
Este grupo de mujeres actuales es tan solo una muestra que representa a un colectivo más amplio de mujeres dedicadas a la actividad empresarial en nuestra localidad.

### CHARLA-COLOQUIO SOBRE IGUALDAD DE GÉNERO CON MARIA MURNAU, ESCRITORA E ILUSTRADORA FEMINISTA

Se ha desarrollado en el mes de diciembre una Charla- coloquio on - line "Desdibujando el género", en la que se han trabajado los siguientes contenidos: cómo nos transmiten un modelo de hombre y mujer diferente a través de cuentos, medios de comunicación, redes sociales, y cómo esa educación influye en nuestros comportamientos, actitudes, aspiraciones en nuestras vidas; por otro lado, se abrió un pequeño debate donde los participantes expusieron sus reflexiones, dudas o cualquier otra aclaración sobre el tema trabajado.

La charla coloquio corrió a cargo de la escritora feminista, MariaMurnau, se ha llevado a cabo con grupos de alumnos del Instituto "Bonifacio Sotos" a la vez que se abrió a la población en general.

María Murnau es graduada en Comunicación Audiovisual y posee el Master en género, actualmente está cursando el grado de Psicología. Creó Feminista Ilustrada a finales del 2015 desde la que se puede seguir sus ilustraciones y publicaciones. Desde entonces ha trabajado con todo tipo de entidades en campañas de sensibilización sobre la violencia machista y con perspectiva feminista. Ha publicado cuatro libros relacionados con el tema. Los videos de las actividades mencionadas están publicadas en la web municipal y Facebook del Ayuntamiento.



## El Ayuntamiento aprueba los convenios con los clubes deportivos

El Pleno del Ayuntamiento aprobó los convenios con los diferentes clubes deportivos de nuestra localidad para la anualidad de 2020, asumiendo que algunas de las actividades no se han podido llevar a cabo por causa de la pandemia del coronavirus.

El club de atletismo, el de judo y la peña ciclista reciben una subvención de 500 euros. Para el club de voleibol por un importe de 2.000 euros y al atlético ibañés de 6.000 euros. Para este último la subvención corresponde a los años 2.019 y 2.020.

## El consejo escolar municipal decide los días a recuperar por la nevada

El consejo escolar municipal, integrado por representantes del Ayuntamiento y de los diferentes centros educativos, se reunió el pasado 5 de febrero para decidir cuáles serán los 3 días lectivos durante este curso a recuperar en sustitución de los perdidos por el temporal de nieve del mes de enero.

El acuerdo alcanzado es que se sustituyen por los días 16 de febrero, 5 y 30 de abril.

## La Concejalía de Empleo gestiona suelo disponible en el polígono industrial

Desde la concejalía de empleo, promoción empresarial e industria se informa que con el fin de reactivar el polígono industrial y favorecer la instalación de empresas, todas aquellas personas interesadas en la posibilidad de instalar un futuro negocio deben pasar por el centro social y apuntarse en una lista que está ya disponible. Próximamente se llevará a cabo una reunión con éstas personas para informar sobre el futuro suelo disponible.

## Se adquiere un elevador de brazo articulado por 14.852,75 euros

El Ayuntamiento ha comprado un elevador de brazo articulado de 12 metros y una cesta elevadora incluida, cuyo presupuesto ha sido de 14.852,75 euros, IVA incluido. Se ha comprado a la empresa materiales de construcción Alborea.



## El Alcalde recordó durante el pleno a José Rafael Pérez, fallecido el pasado 18 de enero

En el pleno celebrado este mes de febrero, el Alcalde, Rafael Cernicharo Pardo, recordó a José Rafael Pérez Gómez, natural de nuestra localidad y residente en Baracaldo, que falleció a los



87 años en este municipio vasco el pasado 18 de enero.

José Rafael, destacó el alcalde, mantenía periódicamente su vinculación con el pueblo, colaborando con este periódico en el que entrevistaba a personas mayores, destacando también su participación en actividades como el verano infantil, concurso de patatas al montón, entre otras.

Desde el Casas Ibáñez Informativo, un emocionado recuerdo para él.

## Se ha llevado a cabo la poda de los árboles del casco urbano

El Ayuntamiento ha llevado a cabo durante los últimos meses la poda de los árboles que hay dentro del casco urbano. Se ha realizado a través del contrato con las empresas Plantaldia y Transelfor.

## En tiempos de pandemia, cuídate: Servicios Sociales de Casas Ibáñez

### CUIDA TU CUERPO:

- Atiende tus necesidades básicas: come de forma sana, hidrátate, descansa y duerme.
- Practica ejercicio físico, te ayudará a reducir el estrés.
- No te abandones: dúchate, aséate, cámbiate de ropa, etc.
- Sigue las recomendaciones sanitarias.

### CUIDA TU MENTE:

- Sigue una rutina diaria de actividades. Intenta mantenerte ocupado/a.
- Estimula tu mente con lecturas, películas, programas de la tele y radio, etc.
- Dosifica las noticias sobre la pandemia.

### CUIDA TUS EMOCIONES:

- Es normal que experimentes emociones de tristeza, preocupación, miedo, soledad, etc. Expresa cómo te sientes.
- Habla con personas con las que te sientas cómodo/a. Conecta con ellas por whatsapp, por llamadas telefónicas, etc.
- Relacionate, en la medida de lo posible, con tus familiares, amigos y compañeros de trabajo.
- Mantén una actitud lo más serena y positiva que puedas.

### CUIDA TU ESPÍRITU:

- Crea un lugar especial en tu casa que te aporte serenidad (tu habitación, tu patio, etc.).
- Practica silencio diariamente, te ayudará a conectar con tus emociones y eso te aliviará.
- Busca actividades que te alimenten espiritualmente: música, naturaleza, yoga, etc.

## Próximamente curso de competencias clave en nuestra localidad

La Diputación Provincial de Albacete va a realizar en Casas Ibáñez un curso de acciones formativas de competencias clave que está pensado para personas que necesitan adquirir los conocimientos básicos para poder cursar con aprovechamiento la formación correspondiente a los Certificados de Profesionalidad.

Las personas que superen esta acción formativa recibirán una Certificación de Competencias Clave, permitiéndoles exclusivamente acceder a cursos dirigidos a la obtención de un Certificado de Profesionalidad de nivel 2.

La asistencia al curso será becada y va dirigido a personas que pertenezcan a los siguientes colectivos:

- Personas desempleadas de larga duración.
- Personas con discapacidad.
- Jóvenes menores de 30 años no atendidos por el Programa Operativo de Empleo Juvenil (POEJ).
- Otros colectivos en situación de vulnerabilidad.

## Se instaló un albergue provisional en el centro de día dotado con 10 camas



El Ayuntamiento y Cruz Roja instalaron durante la nevada del pasado mes de enero un albergue provisional en el centro de día, cuyo objetivo era el de poder solventar cualquier emergencia que pudiera producirse y albergar en él a transeúntes o personas que pudieran quedar incomunicadas en nuestra localidad.

## 14 personas más fallecieron el año pasado respecto a 2019

Según la información que nos han facilitado desde el Ayuntamiento, el año pasado fallecieron 73 personas empadronadas en nuestra localidad, frente a 59 en 2019. Se desconoce cuántas de ellas fallecieron por la Covid-19.

**Ahorra hasta un 80% en tu factura de luz!**

**Casas Ibáñez Autoconsumo**

¿Listo para el autoconsumo? Llámanos al 967 46 10 91

electromanchuela@gmail.com

## Vacunados con las dos dosis los residentes y trabajadores de la Residencia de Mayores

El pasado 26 de enero los residentes y trabajadores de nuestra residencia de mayores recibieron la segunda dosis de la vacuna contra la Covid-19, tras transcurrir los 21 días establecidos en el protocolo de sanidad.

La primera dosis llegó el día 5 del mismo mes y en total se vacunaron a 63 personas con la vacuna de Pfizer-BioNTech, entre residentes y trabajadores.

La primera residente en vacunarse fue Encarnación Rodenas Moreno, de 100 años, natural de nuestra localidad, y la primera trabajadora Ana Isabel González Navalón.

Este es el comunicado que nos remitió a principios de enero la empresa Sercoama, encargada de la gestión del centro.

“Durante el día de hoy se ha iniciado la vacunación de todos los residentes y del equipo sociosanitario de nuestra residencia de Casas Ibáñez, siguiendo el plan elaborado desde la Junta de Castilla la Mancha por las autoridades sanitarias. Cumpliendo un riguroso protocolo de seguridad, se ha procedido a suministrar la primera dosis de la vacuna durante la mañana de hoy y el jueves se llevará hasta nuestra residencia de Abengibre. La segunda dosis, para ambas residencias, ya ha sido planificada según el programa de la vacuna.



Después de un año realmente complicado, en casi todos los niveles, la vacuna supone el mejor regalo de Reyes para nuestros residentes, sus familias y todo el equipo de Sercoama. Los esfuerzos del año pasado por mantener la burbuja de seguridad, se complementan con este esperado plan de vacunación, que refuerza médicamente la protección de nuestros mayores.

La vacuna es una herramienta fundamental para asegurar la tranquilidad para nuestros usuarios y sus familias. Aún así, debemos seguir trabajando con las medidas de seguridad que todos conocemos en cuanto a mascarillas, los hidrogeles y la distancia social, como complemento necesario para mantener los niveles que hemos conseguido entre todos.

Queremos agradecer al equipo sanitario de la Consejería de Sanidad de la Junta de Castilla La Mancha, por la eficacia y rapidez en la administración de la vacuna y de nuevo, a las familias de nuestros usuarios por su confianza”.

Muchas gracias.

Rosa María Gómez Medina, SERCOAMA

## Ayudas COVID para autónomos y pequeñas empresas a nivel regional

Hasta el día 1 de marzo pueden solicitarse las ayudas directas para el mantenimiento de actividad de los trabajadores autónomos y pymes de los sectores más afectados en la región por crisis COVID19.

La Junta de Comunidades de Castilla la Mancha ha dotado con un presupuesto de 60 millones de euros a estas ayudas, desglosadas en 2 líneas: una ayuda directa de 2.100 para autónomos sin asalariados y otra dirigida a sociedades y autónomos con asalariados, que oscila entre los 4.000 - 10.000 , dependiendo del número de trabajadores e incluyéndose a los propios autónomos y socios colaboradores.

En ambas ayudas, los solicitantes deberán acreditar que han sufrido una reducción en la facturación, de más del 40% en los tres últimos trimestres del ejercicio de 2020 respecto del mismo periodo del ejercicio 2019, como consecuencia de crisis COVID19. También deberán comprometerse a mantener la actividad al menos 12 meses, desde hoy.

## Un millón de euros va a distribuir en ayudas con fondos europeos el CEDER la Manchuela

El Ceder la Manchuela ha abierto hasta el día 1 de marzo el plazo de presentación de solicitudes para la nueva convocatoria de ayudas a través de fondos europeos, que está dotada con millón de euros, a la que pueden acogerse promotores privados de nuestra comarca. Para más información puedes dirigirte a las oficinas de la entidad en Fuentealbilla.

También en breve se va a convocar otra línea de ayudas Covid, que para nuestra comarca estará dotada con 200.000 euros, y que está pendiente de publicación por parte de la Junta de Comunidades de Castilla la Mancha .Esta convocatoria va dirigida a empresarios y autónomos de nuestra zona que se hayan visto afectados por la pandemia.

## 104 personas acudieron a donar sangre en la última colecta realizada en nuestra localidad

La última colecta realizada a finales de diciembre por la Hermandad de Donantes de Sangre de Albacete en nuestra localidad contó con la asistencia de 104 personas, de los que 9 eran donantes nuevos y sólo uno de ellos no pudo donar. En admisión fueron rechazados 5 donantes y tras el reconocimiento médico otros 11, por lo que finalmente pudieron donar 88.

## La Asociación de Mujeres no cobrará la cuota de este año

La asociación de Mujeres Siglo XXI ha informado que, debido a la situación actual, durante este año no cobrará la cuota a sus socias. Decisión que también han ido adoptando las asociaciones de la comarca en cada municipio.

## La Manchuela en violeta, una campaña del Centro de la Mujer de nuestra comarca

La campaña La Manchuela en Violeta comenzó en el mes de marzo de 2020 y estuvo interrumpida los meses de confinamiento. La retomamos el día de la Mujer Rural en Alcalá del Júcar con una jornada dirigida a las asociaciones de mujeres que este año tuvo que reducir el aforo a 30 personas, principalmente presidentas de las asociaciones de mujeres de la comarca.

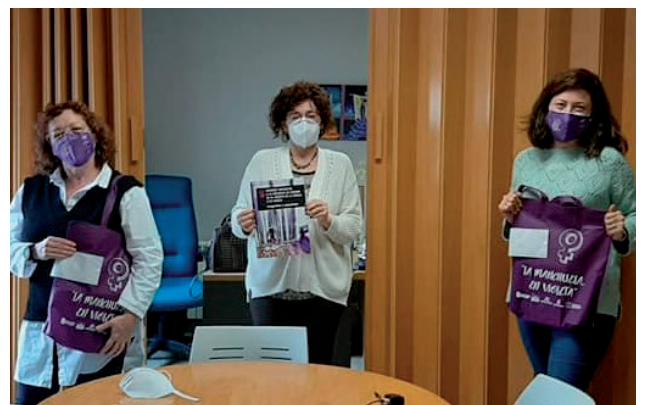
La jornada tuvo dos ponencias. "Emociones de género" que nos permitió conocer que la forma que tenemos las personas de percibir las emociones está muy influenciada por el género.

Aunque las emociones no tienen género, sí influye nuestro sexo en cómo las percibimos.

Y la segunda "Cine y Música en Igualdad".

La campaña "La Manchuela en Violeta" ha continuado con una serie de actuaciones durante el mes de Diciembre y Enero, destacando la difusión de materiales editados por Los Centros de la Mujer de La Manchuela (Casas Ibáñez y Alatoz) y la entrega de estos a los profesionales de la Mancomunidad, y Servicios Sociales de la Comarca. Siendo uno de ellos y más reciente la guía "Menores expuestos a la violencia de género en el ámbito de la pareja o ex pareja. Preguntas y respuestas".

La campaña de difusión tiene previsto continuar con los profesionales del ámbito educativo.



**RAYGO®**  
**Jamón Bodega**  
*Gran Selección*

[www.jamonesraygo.com](http://www.jamonesraygo.com)  
[info@jamonesraygo.com](mailto:info@jamonesraygo.com)

Ctra. Albacete, 46  
 02200 Casas Ibáñez (Albacete)  
 Tlfnos. 967 46 11 32 / 617 945 630



## El Centro de la mujer La Manchuela (Casas Ibáñez) adapta su programación anual durante la pandemia en materia de prevención de violencia de género

Las actividades de intervención comunitaria que ha realizado el Centro de la Mujer han necesitado en estos últimos meses de una adaptación en cuanto a su manera de llevarlas a la práctica.

Durante el mes de Octubre se realizaron dos talleres online: **“PREVENIR LA VIOLENCIA DE PAREJA EN TUS HIJAS E HIJOS”** y **“LOS BUENOS AMORES”**.



El primero de ellos se facilitó un espacio de reflexión dónde los padres y madres participantes pudieron tomar conciencia del papel primordial que

tienen en la prevención de la violencia de género, y recibir herramientas y recursos para poder actuar de manera preventiva en la detección de manifestaciones de violencia de género.

En el segundo taller, estuvo dirigido a mujeres de 18 a 35 años de la comarca de La Manchuela interesadas en entender el buen amor y aumentar su empoderamiento personal. Se reflexionó sobre las consecuencias de los mandatos de género, la escalada de la violencia y sus consecuencias en el ámbito de la pareja, entre otras cosas.

En el mes de Noviembre, y como una de las actividades en torno al Día Internacional contra la violencia hacia las mujeres se desarrollaron las III jornadas para profesionales **“APLICANDO LA PERSPECTIVA DE GÉNERO EN LAS INTERVENCIONES PROFESIONALES”**

Las ponencias se centraron en la detección, consecuencias e intervención con menores víctimas de violencia de género, y se abordaron desde el aspecto psicológico y el jurídico.

Sin duda, *l@shij@s* de las víctimas de violencia de género que conviven con su maltratador, resultan gravemente afectados pues, la naturaleza y frecuencia con que se manifiestan los

comportamientos violentos del padre o pareja de la madre hacia esta, afectan a los niños y niñas de forma directa, pero es que además sabemos que, en estas situaciones, la probabilidad de que los hijos también sean maltratados es muy alta. En la macroencuesta de 2015 se constató que el 58,8% de los hijos e hijas menores de edad fueron testigos de alguna manifestación de violencia sobre su madre y el 37,7% sufrieron también ellos la violencia directamente

El riesgo a que están sometidos los hijos e hijas de mujeres víctimas de violencia de género, no desaparece por el hecho de que se haya suspendido la convivencia con el maltratador. La manipulación e instrumentalización de *l@s* menores para seguir controlando a la madre es una práctica por desgracia frecuente y no siempre tenida en cuenta a la hora de restringir e incluso prohibir el contacto con aquel.

En definitiva, la ruptura de la convivencia en situaciones de violencia de género no es una garantía de desaparición de todas las manifestaciones de violencia hacia la mujer; es más, está comprobado que tras la separación, la violencia puede exacerbarse incluso existiendo medidas de prohibición de aproximación y/o comunicación; no es inusual o extraordinario que en esas relaciones abusivas se aprovechen los contactos para seguir ejerciendo violencia de control y que los hijos e hijas en ocasiones sean utilizados como simples herramientas con aquella finalidad.

A las jornadas, dirigidas a profesionales, asistieron de forma online un total de 40 participantes. El perfil profesional de los asistentes fue variado, pero en su gran mayoría de servicios sociales, profesionales de otros centros de mujer, (personal del área jurídica, psicológica, trabajadoras sociales), del ámbito educativo, así como la Jefa de la Unidad de Violencia de la Subdelegación del Gobierno.



El 25 de noviembre se realizó también en las puertas de la sede del Centro de la Mujer un acto conmemorativo y denuncia de los asesinatos machistas producidos durante el año 2020 y durante toda la semana la fachada del centro se iluminó de violeta para hacer visible el trabajo que diariamente se realiza desde el centro y lo necesario que sigue siendo las actuaciones de sensibilización y de prevención de la violencia de género.

**SOC. COOPERATIVA  
NTRA. SRA. DE LA CABEZA**



Ctra. Cuenca, s/n  
Tel. 967 460 266  
CASAS IBÁÑEZ (Albacete)  
www.coop-cabeza.com  
info@coop-cabeza.com

Consejo Regulador de la  
Denominación de Origen



**Manchuela**





## Baja en febrero la incidencia de Covid 19, tras una importante subida durante el mes de enero

La incidencia de Covid 19 fue aumentando en todo el país durante el mes de enero y también en nuestra localidad y comarca, con cifras que llegaron hasta los 48 casos en Casas Ibáñez y unas 5 personas hospitalizadas en Albacete a la vez.

A fecha de 12 de febrero, el número de casos activos era de 17, con uno de ellos ingresado en el Hospital General de Albacete. Ese mismo día se levantaban las medidas de nivel 3 reforzado en nuestra región, abriéndose los establecimientos de hostelería y pudiendo desplazarse dentro de nuestra región

Atendiendo a la estadística que publica semanalmente sanidad, en nuestra localidad se detectaron la última semana de diciembre (28 al 3 de enero) un total de 23 casos.

En la primera de enero (4 al 10) fueron 17 y en la del 11 al 17 subieron a 27. En la semana del 18 al 24 se detectaron un total de 31 casos y en la del 25 al 31 recoge la estadística 12.

En nuestra comarca, la incidencia fue especialmente alta en el municipio de Madrigueras, con más de un centenar de casos. En Valdeganga, con algo más de 2.000 habitantes, llegaron a tener más de 50 casos.

En la localidad de Mahora se produjo el contagio de más de una cincuenta de personas en la Residencia de Mayores, entre trabajadores y residentes, la mayoría de ellos asintomáticos o con síntomas leves.

Otras poblaciones donde la incidencia también fue especialmente alta se encontraban los municipios de Alatoz y Alcalá del Júcar.

El único pueblo de la comarca donde todavía no hay casos de virus, al menos oficialmente desde hace un par de meses, es el de Villa de Ves.

Villatoya, que era el otro pueblo libre de virus, ya tuvo un caso en la última semana de enero.

La Recueja, con poco más de 200 habitantes, llegó a tener hasta 6 casos.

En Villaviente, Balsa de Ves y Carcelén también llegaron a aparecer casos durante el mes de enero.

## La Ruta del Vino de La Manchuela pone en marcha una campaña de promoción del destino enoturístico



Tras casi un año conviviendo con una crisis sanitaria que nos tiene prácticamente paralizados, el sector turístico afronta una situación complicada debido a las restricciones de movilidad y los cierres de establecimientos. Desde la Asociación Ruta del Vino la Manchuela queremos transmitir nuestro apoyo a todo el sector turístico y a todos los habitantes de la Manchuela.

La Asociación, que cuenta a día de hoy con más de 100 socios, quiere apoyar la promoción y comercialización de los servicios que ofrecen los establecimientos que pertenecen a la Ruta del Vino. Es por ello, que en este primer semestre del año y gracias a la financiación de la Junta de Comunidades de Castilla la Mancha para llevar a cabo estas acciones de estímulo al consumo, se va a lanzar una campaña de promoción del destino, centrado en el turismo de la región inicialmente, que se irá ampliando a medida que la situación vaya mejorando, posicionándonos a final de año como un referente nacional del turismo de interior, con una gran y variada oferta turística.

También, desde la Asociación se está aprovechando este tiempo de parón, para realizar varios cursos de formación a sus asociados, para afrontar la reactivación del turismo con mayor garantía de éxito. Creación de enopacks o marketing digital, son algunas de las formaciones que se están llevando a cabo.

Las tendencias del mercado turístico, nos dicen que el turista tiene ganas de viajar pero que lo hará a destinos de proximidad y poco masificados. Además, el turista pone en valor la oferta cultural y actividades en la naturaleza, buscando un "turismo slow", que le haga disfrutar de estancias más largas y exclusivas. Desde la Manchuela, llevamos tiempo apostando por este tipo de turismo, respetuoso con el medio ambiente y con el patrimonio cultural de nuestra comarca. Quien venga a la Manchuela podrá disfrutar de naturaleza, cultura, gastronomía, enoturismo, cicloturismo y un sinfín de posibilidades, pero tendrá que hacerlo de manera "slow", o como decimos por aquí, "relajaos".



## Abierto hasta el 30 de abril el plazo para solicitar las ayudas de la PAC

Hasta el próximo 30 de abril se podrá presentar la solicitud única de ayudas directas de la Política Agraria Común (PAC) para la campaña 2021, una vez publicada la normativa comunitaria y nacional.

En concreto, el importe total de estas ayudas asciende a 4.860 millones de euros, que se podrán abonar en forma de anticipos a partir del 16 de octubre y el saldo a partir del 1 de diciembre.

Mediante la solicitud única, el productor puede solicitar todas las ayudas que le puedan corresponder de una sola vez. Como en campañas anteriores, esta petición debe presentarse ante la autoridad competente de la comunidad autónoma en la que radique la explotación o la mayor parte de su superficie.

El tipo de ayudas directas que se pueden solicitar se recogen en el real decreto sobre la aplicación de los pagos directos a la agricultura y la ganadería, publicado en diciembre de 2014 y modificado el pasado 26 de enero, donde figuran los requisitos necesarios para poder optar a cada ayuda y la información mínima que debe contener la solicitud única.

También se ha abierto el plazo de presentación de las solicitudes de pago de las medidas de desarrollo rural, incluidas en el ámbito del sistema integrado de gestión y control (básicamente ayudas por superficie y ayudas ganaderas), la comunicación de cesión de derechos de pago básico y la solicitud de derechos para la Reserva Nacional de Pago Básico.



Calle Tomás Pérez Úbeda, 6  
02200 Casas Ibáñez (Ab)  
Tel. 967 46 10 54

## Nuevas enseñanzas en un centro antiguo

El Centro de Educación de Personas Adultas "La Manchuela", conocido popularmente como "Las monjas", es un referente en toda la comarca para todos aquellos que quieren continuar formándose y para los que abandonaron el sistema educativo y desean obtener una titulación.

Actualmente vivimos tiempos difíciles en los que la pandemia está afectando a todos los aspectos de la sociedad, especialmente al sector económico. Los menores de 29 años son uno de los grupos de población que más se ha visto afectado por el proceso de destrucción de empleo. La educación es un elemento clave para facilitar el acceso al mercado de trabajo. Teniendo en cuenta estos factores el Centro de Adultos ha iniciado este cuatrimestre un plan de refuerzo a las tutorías de ESPAD en grupos específicos de Garantía Juvenil.

Nuestro objetivo es poder ofrecer el mayor número de oportunidades e igualdad a las zonas rurales en la obtención del título de Graduado en Educación Secundaria, puesto que es una enseñanza básica en nuestra sociedad, que abra puertas a los alumnos tanto a nivel profesional como académico.

Los requisitos para beneficiarse de este Plan de Garantía Juvenil son los siguientes:

- Tener entre 18 y 30 años.
- No tener la ESO.
- Estar en situación de desempleo.
- Estar inscrito en el Servicio Público de Empleo (SEPE) como demandante de empleo, en Garantía Juvenil.

El plan de refuerzo a las tutorías de ESPAD se imparte por primera vez en este centro, los alumnos interesados se inscribieron antes del 2 de febrero y actualmente contamos con un total de 15 alumnos matriculados, también se han incorporado 3 profesores para impartir clases a estos alumnos.

Una vez finalizado el curso, los alumnos que hayan asistido a clase y que hayan aprobado el curso recibirán una subvención económica procedente de fondos europeos. Esperamos que este curso tenga continuidad en los próximos años y que puedan beneficiarse de sus ventajas muchos alumnos de la zona.

El Centro de Educación de Personas Adultas "La Manchuela" continúa con la formación en el uso de las Nuevas Tecnologías de la información y la comunicación, ya que su desconocimiento agranda las diferencias culturales y económicas entre los distintos grupos sociales. Quien no esté formado, cualificado para el uso laboral de las nuevas tecnologías evidentemente tendrá más dificultades para el acceso a un puesto de trabajo digno.

El inglés se ha convertido en el idioma más hablado en el mundo, por este motivo muchas personas deciden estudiarlo, ya que poseer un buen conocimiento de inglés les proporciona ventajas tanto a nivel profesional como personal. En nuestro centro ofrecemos la posibilidad de estudiar inglés de manera formal, para los alumnos que necesiten obtener un título oficial, así como un taller de inglés para viajeros.

Desde hace varias décadas la población de nuestra comarca se ha visto incrementada por numerosos inmigrantes, la enseñanza de Castellano para Extranjeros que impartimos en nuestro centro tiene como objetivo que los alumnos adquieran un conocimiento de la lengua que les facilite su integración en el sistema educativo y en nuestra sociedad.

Además de estas enseñanzas continuamos preparando el curso de acceso a la universidad para mayores de 25 años, impartimos adquisición y refuerzo de competencias básicas y el ciclo formativo de Atención a Personas en Situación de Dependencia.

En el centro se cumplen todas las medidas de prevención e higiene frente al COVID-19 (mantenimiento de distancia interpersonal, protocolo de entrada y salida así como de circulación del alumnado, ventilación adecuada...). De hecho ninguno de nuestros alumnos ha desarrollado síntomas en el centro y ningún grupo ha sido confinado.

En estos momentos difíciles en que muchas personas se ven forzadas a estar en situación de desempleo, animamos a todos a que pasen por nuestro centro a cursar alguna de nuestras enseñanzas.

## Programa Erasmus en IES Bonifacio Sotos

Desde el 2018 el IES Bonifacio Sotos desarrolla proyectos Erasmus con los que conseguimos ponernos en contacto con otros centros europeos y dar a conocer todo lo que hacemos en el nuestro y viceversa, saber que hacen en otros países. Hasta ahora hemos estado en países como Francia, Inglaterra, Portugal, Italia, Rumanía o Finlandia y allí donde hemos ido, hemos dejado nuestra huella.

El 14 de marzo de 2020 fue una fecha que nos marcó a todos en todos nuestros proyectos personales y profesionales y el programa Erasmus también se vio afectado. Tuvimos que cancelar una movilidad a Cerdeña, prevista para el 8 de marzo (en Italia en ese momento estaba peor la situación sanitaria), otra a Francia, y otra a Islandia. Y así hemos estado hasta ahora...



Sin embargo, hemos pensado que hay que seguir adelante y adaptarnos a la situación que tenemos, por eso el IES Bonifacio Sotos replantea sus proyectos Erasmus y realiza movilizaciones virtuales. El pasado 14 de enero, en pleno temporal de Filomena, retomamos de forma virtual nuestro proyecto con alumnos franceses, esta vez desde la isla de La Guadalupe, en el caribe... ¡qué envidia!

Realizamos unas actividades dentro del proyecto KA101 sobre el patrimonio cultural y natural donde dimos a conocer algunas de las expresiones manchegas que usamos día a día y que son esenciales para la integración de alumnos extranjeros en el centro, del tipo "odo" "ea" o "luego a luego" y otros vocablos autóctonos.

Otra movilidad virtual que estamos organizando es con nuestro proyecto KA229, "Une Europe sans Frontières", que nos quedó pendiente en marzo. Esta vez la realizaremos de forma virtual donde presentaremos nuestros trabajos sobre la artesanía local y realizaremos la recopilación de actividades en una revista. Posiblemente en marzo de 2021 seguiremos con este proyecto para poder acabarlo en la fecha prevista, antes de agosto de 2021.

Durante el confinamiento estuvimos trabajando en la solicitud de la Carta ECHE que permitirá a nuestros alumnos de Ciclo Superior realizar prácticas formativas en el extranjero. El proyecto ha sido concedido, por lo que nuestro alumnado de FP tendrá la posibilidad de formarse laboralmente en otros países, si ello es posible...

## Formación profesional en el IES Bonifacio Sotos

En relación a Formación Profesional, este curso podemos destacar que, en nuestros 6 Ciclos Formativos, se está trabajando presencialmente.

Por otro lado, incluso con las limitaciones derivadas de la pandemia de Covid-19, se realizan actividades complementarias. Algunas de forma presencial, con grupos reducidos y extremando el respeto de las precauciones sanitarias, y otras de forma telemática. Entre éstas últimas, cabe destacar una común a 3 de nuestras 4 familias profesionales (Hostelería y Turismo, Transporte y Mantenimiento de Vehículos y Administración y Gestión), de forma que en ella participan alumnos de segundo curso de varios de nuestros ciclos de Grado Medio y Superior. Dicha actividad es el Proyecto "GIRA Jóvenes Coca-Cola", cuyo objetivo es mejorar y complementar diferentes competencias del alumnado relacionadas con sus habilidades para el trabajo y la vida, mediante la solución de los problemas sociales y ambientales actuales.

Además, como se ha hecho en cursos anteriores, desde el departamento de Formación y Orientación Laboral, se trabaja en buscar el modo seguro de mantener las sesiones informativas directas del personal de la Oficina de Empleo en Casas Ibáñez, con todos los grupos de nuestros ciclos.

Al final del trimestre se ha podido valorar la inserción laboral de aquellos alumnos que finalizaron en junio de 2020 y los resultados han sido igual de positivos que en los seguimientos semestrales de los últimos cursos. No obstante, como se comenta más adelante, tituló un porcentaje menor de alumnado que otros cursos porque muchos alumnos decidieron posponer la realización de las prácticas en empresas (FCT) ante la situación de confinamiento que, precisamente afectaba a todo el período de dichas prácticas. Aun así, 2 alumnas de la familia de Administración Y Gestión, pudieron realizar FCT de forma on-line. Para el resto de alumnado que tituló, el profesorado preparó contenidos prácticos que ayudaron a reforzar lo visto en los trimestres previos, según las indicaciones extraordinarias específicas emitidas por el Ministerio y la Consejería de Educación.

De forma resumida, en cuanto a inserción laboral, cabe decir que la inmensa mayoría de los titulados en FPB y Grado Medio está actualmente cursando estudios de nivel superior, es decir, Grado Medio y Grado Superior respectivamente, con la salvedad de 2 excepciones en las que los alumnos ya se han insertado laboralmente.

Respecto a Grado Superior, de las 3 personas que titularon, una continúa estudios universitarios, otra continuó trabajando con la empresa donde hizo FCT de forma on-line durante el confinamiento y la otra persona, de momento, continúa buscando empleo.

Como se indica en el apartado de Programas Erasmus, nuestro centro ha obtenido la Carta ECHE que permitirá a nuestro alumnado de Ciclos de Grado Superior, durante los próximos 7 años, participar en proyectos de realización de prácticas en empresas y entidades del extranjero, como ya se ha hecho con 2 alumnos de Grado Medio en cursos anteriores.

Por Familias Profesionales podríamos indicar lo siguiente:

En la familia profesional de Sanidad hemos seguido teniendo una alta demanda de matriculación para iniciar el Ciclo de Cuidados Auxiliares de Enfermería. Cabe indicar que las fuertes limitaciones derivadas de la pandemia de Covid-19, han provocado que el alumnado de segundo curso vaya a tener que iniciar el período de prácticas con bastante retraso y desarrollarlo de forma más extendida en el tiempo. Por ello, la promoción de este curso, finalizará bastante más tarde de lo habitual. No obstante, según lo previsto, todo el alumnado realizará parte o todas sus prácticas en el Hospital General de Albacete.

En el departamento profesional de Transporte y Mantenimiento de Vehículos Autopropulsados, nuestro profesorado sigue trasladando, como en cursos anteriores, su propia motivación por la mejora perma-

nente, al alumnado de FP Básica de "Mantenimiento de Vehículos" y de Grado Medio en "Electromecánica de Vehículos Automóviles". Por ello, se ha animado a los alumnos de 2º de Grado Medio a participar en el Concurso de vídeos ¡Eres Optimista! de la Fundación Comforp y a participar en los Campeonatos autonómicos de FP "CLM-Skills".

En la familia profesional de Administración y Gestión, cabe resaltar que, durante el primer trimestre, ha habido un grupo de alumnos, mayor de lo habitual para el mismo período, que ha realizado la Formación en Centros de Trabajo (FCT o prácticas). El motivo es que 6



alumnos (5 del Grado Superior de Administración y Finanzas y 1 del Grado Medio de Gestión Administrativa) decidieron posponer dicha formación práctica a este curso, en lugar de sustituirla por otro tipo de tareas durante el período de confinamiento del curso pasado. Como noticia extraordinaria, cabe decir que todos los alumnos que tomaron dicha decisión han conseguido su inserción laboral inmediata en la empresa donde han realizado las prácticas.

Por otro lado, en este departamento también se está trabajando en la posibilidad de realizar o sustituir por video-conferencias, las habituales visitas formativas a distintas empresas del entorno, como la Caja Rural o la Notaría de Casas Ibáñez o la Oficina Emplea de Casas Ibáñez, donde el alumnado tiene la oportunidad de conocer de cerca los aspectos trabajados en las aulas.

Finalmente, en nuestra nueva familia profesional de Hostelería y Turismo, comentar que este año académico se ha implantado el 2º curso del Ciclo de Grado Superior de "Guía, Información y Asistencias Turística", de forma que en junio saldrán los primeros titulados. Pese a la situación de pandemia de Covid-19, respetando siempre todas las medidas restrictivas y protocolos existentes, durante el primer trimestre, se han podido realizar las actividades prácticas externas al centro, inherentes al desarrollo de algunos de sus módulos para trabajar los recursos patrimoniales, naturales, inmateriales como fiestas y tradiciones, etc. Así, el alumnado ha realizado visitas guiadas por las localidades turísticas de la zona de La Manchuela como Alcalá del Júcar, Jorquera o Casas de Ves y también en Albacete capital o Chinchilla de Montearagón.

Se ha contado con la participación activa del Técnico municipal de Medio Ambiente para hablar sobre los futuros proyectos del alumnado de segundo curso, dentro del marco de un turismo sostenible y de calidad.

El departamento de Hostelería y Turismo trabajará con el alumnado la elaboración de una APP de recursos turísticos, a partir del trabajo previo desarrollado en cursos anteriores, en el marco de un proyecto de centro que buscaba la creación de un callejero interactivo.

También se han mantenido numerosos contactos con distintas entidades y empresas relacionadas con el turismo de la comarca, como el CEDER de La Manchuela o varias empresas vinícolas, tanto para trabajar en posibles proyectos futuros como, para la preparación del período de Formación en Centros de Trabajo, durante el cual el alumnado realizará 400 horas de prácticas, ayudando en el diseño de paquetes y circuitos turísticos, en el inventario de recursos de la zona, etc.

## La ibañesa Olivia Sánchez queda finalista a nivel internacional en el concurso convocado por Aqualia



El pasado 15 de febrero Aqualia hizo entrega en el colegio de uno de los premios del XVIII concurso de dibujo digital que organiza esta entidad, dirigido a alumnado de tercero y cuarto de primaria a nivel internacional. A la entrega de premios asistieron el representante de la empresa en nuestra zona, Paco Requena y el Alcalde, Rafael Cernicharo.

Además de los premios principales, se han seleccionado un total de 250 finalistas, entre los que se encuentra Olivia Sánchez Castillo, alumna del colegio de nuestra localidad. El agua es vida, dúchate antes de bañarte, así se titula el dibujo presentado por Olivia con el que recibe un reloj digital smartwatch.

El objetivo del concurso es concienciar al alumnado sobre un desarrollo sostenible, entendiendo que el agua forma parte del reto de mantener un planeta limpio.



## Resultados del primer trimestre en el instituto

Parece que fue ayer cuando comenzamos con muchas reservas este curso tan extraño y con una situación sanitaria cambiante por días, apostando por la presencialidad en todos los niveles, haciendo los ajustes necesarios para que los recursos humanos asignados al centro fueran suficientes para ese propósito. Y ya hemos conseguido acabar un trimestre, algo que parecía una quimera en el mes de septiembre.

Los días 2 y 3 de diciembre realizamos las reuniones de los equipos docentes de los grupos de ESO, Bachillerato y Formación Profesional Básica (FPB), quedando las reuniones para los Ciclos Formativos de grado medio y superior fijadas en el día 21 del mismo mes. Estas reuniones las hicimos online, porque las restricciones de la pandemia y el sentido común nos impedían hacerlo de la forma habitual.

Comentar que en la ESO el porcentaje de alumnos que supera todas las materias ronda el 50% de media, pasando al 70% si contabilizamos aquellos alumnos que tienen una o dos materias suspensas y por tanto pueden promocionar al curso siguiente; el nivel con mejores perspectivas es 4º de ESO y el que peores resultados ha obtenido es 2º de ESO.

En el caso del Bachillerato, en el itinerario de Ciencias, Ingeniería y Salud, el porcentaje medio de alumnos con todo aprobado es del 60%, y asciende hasta el 90% si se tienen en cuenta aquellos que tienen hasta dos suspensos. En el itinerario de Humanidades y Ciencias Sociales, el porcentaje medio con todo superado es del 55%, pasando al 84% computando los que tienen hasta dos suspensos.

Por lo tanto, hay buenas perspectivas de titulación en ambos itinerarios, si bien nuestro objetivo es que vayan lo mejor preparados a los estudios superiores que deseen hacer en el futuro y que superen sin problemas, aquellos que se presenten, la prueba de la EvAU; confiamos en que la universidad sea consciente de las dificultades que arrastramos este curso y que la prueba se adapte a la esa situación académica. Las fechas que se han publicado son las siguientes: 7, 8 y 9 de junio para la prueba ordinaria, 29, 30 de junio y 1 de julio para la prueba extraordinaria.

En cuanto a las enseñanzas profesionales de FP, los resultados dependen de la enseñanza cursada, cada una con sus características. Si hablamos de la FPB, la media de alumnado que promocionaría o pasaría a hacer las practicas sería del 62% de media, en cuanto a Cuidados Auxiliares de Enfermería la promoción estaría en torno al 45%; en Gestión Administrativa sería el 56% de media y en Electromecánica de Vehículos estaríamos hablando de un 25% de alumnos que promocionarían o pasarían al módulo de FCT.

En cuanto a nuestros Ciclos Formativos de grado Superior, enseñanzas equivalentes a la universidad, en Administración y Finanzas la promoción o titulación sería del 70% de media y para el reciente ciclo de Turismo estaría rozando el 90% de alumnado con posibilidad de promocionar o pasar a realizar las prácticas en la empresa.

Todo esto da una media global, como centro, del 48% de nuestro alumnado con todas las materias o módulos aprobados, que es una cifra superior a la del curso pasado, seguimos en progresión ascendente, pese a las circunstancias de la pandemia y a la herencia del confinamiento del curso pasado.

Enlazando con este asunto, comentar que hemos tenido casos sospechosos, por contacto estrecho con positivo, y casos positivos en todos los colectivos que formamos la comunidad educativa. No pensábamos que esto iba a ocurrir, pero era algo

lógico. Comentar que hasta ahora estos casos se han producido por circunstancias ajenas al centro, y, debido a la incidencia en la comarca, ha habido un repunte que nos ha afectado más últimamente. Si hay algún alumno en aislamiento ponemos en marcha los planes de trabajo correspondientes para que la situación afecte lo menos posible a la marcha académica del alumno afectado. Pero esto no va a ser fácil, quedan dos trimestres todavía y nadie sabemos a ciencia cierta qué puede ocurrir, así que no hay que bajar la guardia...



**Experiencia**  
**VEGA TOLOSA**  
*vinos de familia*




**Visita guiada y cata comentada 617 379 328 / 669 639 216**

 @Bodegavegatolosa 
  @Vegatolosa 
  Enoturismo@vegatolosa.es 
 [www.vegatolosa.es](http://www.vegatolosa.es)

## Planes y programas del IES Bonifacio Sotos

La Agenda 21 escolar sigue a pesar de las circunstancias y adaptándose a ellas. Este curso el tema a trabajar es el cambio climático, que se realiza en algunos grupos del centro, pues no es posible hacer reuniones como en cursos anteriores. Son 11 los profesores participantes y casi el doble de grupos los que están trabajando este tema en el aula. Tras la fase de sensibilización, que se realizó en el primer trimestre, han pasado a la fase de diagnóstico, valorando como nos afecta en nuestro día a día.

El profesorado debemos formarnos constantemente y debemos conseguir que esa formación repercuta en nuestro alumnado; así, todos los cursos tenemos un plan de formación. Esta vez nos vamos a formar en la nueva plataforma EducamosCLM, en fomentar la Igualdad a través de un seminario intercentros y en técnicas para fomentar la lectura.

Continuamos este curso con el Plan de Igualdad en el centro, en el que nos estrenamos el curso pasado de forma oficial, pero que ya se hacía en cursos anteriores a través de actividades de tutoría fundamentalmente. Queremos recordar que somos miembro del Consejo Local de la Mujer y que el Centro de la Mujer de Casas Ibáñez colabora desde hace muchos años con nosotros en diferentes charlas y actos. Este curso necesariamente debemos adaptar las actividades a la nueva normalidad, y haremos las que sean viables, según evolucione la situación sanitaria.

Este curso también hemos solicitado y nos han concedido el III Plan de éxito educativo y prevención del abandono escolar temprano de la Consejería de Educación, Cultura y Deportes, y que está cofinanciado por el Fondo Social Europeo. Por sus carencias y problemas de aprendizaje, hemos decidido que este programa se aplique en el nivel de ESO, contando con la ayuda de una maestra de pedagogía terapéutica que apoya a este alumnado dentro y fuera del aula en determinadas sesiones.

De nuevo somos beneficiarios del Programa escolar saludable, nuestro tercer curso, si bien no han llegado instrucciones de la adaptación de este programa, básicamente deportivo, a la nueva situación de distanciamiento social.

Por último, nos hemos dado de alta en el programa de biblioteca virtual LeemosCLM, donde vamos a poder acceder a libros digitales, imágenes, revistas y material multimedia de diversa índole toda la comunidad educativa. En cuanto nos lleguen instrucciones de como manejar esta plataforma las transmitiremos al alumnado, profesorado y familias.

## Últimas noticias desde el IES Bonifacio Sotos

Al incorporarnos tras las vacaciones de Navidad y gracias a la colaboración de una empresa con la que el centro trabaja, procedimos a hacer un sorteo solidario entre los trabajadores del instituto de una cesta navideña; el dinero recaudado, 256 €, se le ha entregado a Cruz Roja de Casas Ibáñez. En este caso el premio nos ha tocado a todos... Este sorteo le da continuidad a la colaboración que tiene el centro con esta entidad local, pues en diciembre realizamos una campaña de recogida de alimentos, juguetes y material escolar cuyo destino también fueron las familias con mayores necesidades de la localidad, atendidas por Cruz Roja.

Hablando de la accidentada incorporación al centro tras el temporal a principios de enero, comentar esos días se deben recuperar, y hay que hacerlo en días sin actividad docente. Estudiadas las posibilidades, el Consejo Escolar Municipal ha decidido recuperar esos días en las siguientes fechas: 16 de febrero, martes, 5 de abril, lunes y 30 de abril, viernes. El nuevo calendario escolar se ha enviado a las familias a través de Papás.

Aunque hemos informado a las familias a través de la plataforma EducamosCLM, antigua Papás, y a través del AMPA del centro, queremos recordar que está abierto el periodo de Admisión para las enseñanzas de Educación Infantil, Primaria, Secundaria, Bachillerato y de Régimen Especial. En nuestro caso afecta a las familias del alumnado de 4º de ESO que desee continuar los estudios de Bachillerato. Es necesario hacer la admisión, solicitar la plaza por decirlo de alguna manera, en el itinerario que más se adapte a su futuro profesional. Si el alumno o alumna desea cambiar de centro también debe hacer la solicitud correspondiente en el plazo marcado: del 01 al 28 de febrero, ambos incluidos. Más información en la página web del centro, redes sociales y página de la Consejería de Educación, Cultura y Deportes.

El día 11 de febrero de 2021 se celebra, el día de la Niña y Mujer Científicas, como cada año, para recordarnos que ha habido mujeres que han contribuido enormemente al desarrollo de la ciencia y la tecnología, pero que han pasado desapercibidas, la historia no les ha hecho justicia. En el instituto pondremos carteles con algunas de estas mujeres para poner en valor su obra durante este mes de febrero.

Por último, un grupo de profesores y alumnos del centro le están poniendo mucho tesón y trabajo a la puesta en marcha de un periódico escolar, tras muchos años en los que esta publicación ha estado abandonada. Seguiremos informando de este nuevo proyecto en el instituto.

**ALUMNADO Y PROFESORADO, LLEGA EL... V CONCURSO DE FOTOGRAFÍA MATEMÁTICA**

**2 Categorías**  
**3 PREMIOS POR CATEGORÍA**

Consulta nuestras bases

PLAZO DE ENTREGA HASTA EL 12 DE MARZO

**π Matemáticas**  
**PARA UN MUNDO MEJOR**

Departamento de Matemáticas

IES BONIFACIO SOTOS 2020-2021

**pic asesores**  
FISCAL • LABORAL • CONTABLE

**ASESORÍA FISCAL, LABORAL Y CONTABLE**

**Le atenderá en toda clase de gestiones**

**Tercia, 46**  
**Tel. 967 46 10 72**

## Javier García Jiménez, subcampeón de Snow Running

El deportista ibaños, Javier García Jiménez, quedó el pasado 6 de febrero subcampeón nacional en la modalidad de Snow Running, en el campeonato de España que se celebró en las pistas de esquí de Pradollano en Sierra Nevada.

Según nos ha comentado Javier, el seleccionador de Castilla la Mancha le propuso ir a este campeonato, una especialidad no vista en nuestra región, al celebrarse en unas pistas de esquí.

Una prueba para la que llevaba entrenándose fuerte algo más de un mes y le ha supuesto todo un orgullo el quedar subcampeón, ya que el nivel del resto de deportistas era muy elevado.

Comenzó su carrera deportiva con el club Bmt de Casas de Ves, donde ha estado cerca de cuatro años. Ahora lleva un año y medio haciendo trail.

Ha participado en los campeonatos de España en línea, que se celebraron en Cantabria y en Andalucía. Quedó el decimo en el de Cantabria y el decimoquinto en el de Andalucía.

Ahora se está preparando para participar en el campeonato de

Castilla la Mancha de Trail, que tendrá lugar en Toledo el día 28 de marzo. Y, posteriormente, tiene previsto asistir al campeonato de España el día 1 de mayo.

A sus 17 años ya son muchos los logros que ha conseguido y señala que ahora se encuentra mucho más maduro para afrontar los siguientes retos. Actualmente corre con el club Corretrail de Cuenca.

Quiere dar las gracias a sus padres por todo el esfuerzo que hacen para llevarle a entrenar y a las carreras, así como el apoyo moral que le prestan. En segundo lugar a sus patrocinadores por el apoyo económico que le han dado y en tercer lugar a la selección de Castilla la Mancha y, en especial, a Moisés Abietar, seleccionador regional.

## Segunda ronda para el Atl. Ibañés

El Atlético Ibañés juvenil se encuentra inmerso en su segunda temporada y actualmente es el tercer clasificado del Grupo 2 del juvenil provincial.

Tras la primera vuelta de la temporada ya llevan 6 victorias seguidas. Se trata de un equipo con 23 fichas, algunas de ellas de jugadores cadetes, lo que hace que la sana competencia interna sea una de las fortalezas del equipo y que sea normal encontrarse varios jugadores del equipo juvenil entrenando con el primer equipo cada semana.

Sin duda este es el camino a seguir.

## Voleibol desde la pandemia

La verdad es que no sé muy bien cómo empezar. Esta nueva situación que nos toca vivir ha hecho cambiar tantas cosas que el voleibol no podía ser menos. Todos estos años atrás el primer artículo de la temporada venía cargado de optimismo, ilusión y grandes objetivos a cumplir, donde los grandes protagonistas eran los numerosos equipos de chicas de las categorías inferiores. Estas protagonistas de años pasados han sido las más perjudicadas por la covid, ya que el deporte base no se sabe muy bien por qué razón ha desaparecido, sin derecho a entrenar y muchísimo menos a competir y eso que en el ámbito deportivo es donde menos contagios se están produciendo. Pero ahí están un montón de niños y niñas sin poder realizar ningún deporte de equipo y mucho menos en un recinto cerrado a pesar de sus grandes dimensiones como es un pabellón deportivo con el perjuicio que pueda tener para ellos tanto física como psicológicamente.

Pero bueno... vámonos a olvidar por unos momentos el virus y vamos a centrarnos en el único equipo que tenemos en competición esta temporada. Se trata del equipo senior federado que participa por segundo año consecutivo en la Segunda División Nacional en su fase autonómica.

Prácticamente con el mismo equipo del año pasado, ya que solo ha habido una incorporación nueva y tres bajas, nuestras chicas se encuentran con fuerzas suficientes para afrontar la que seguramente será la temporada más difícil que tendrán que afrontar en su vida deportiva. Rodeadas de medidas de seguridad, controles y protocolos anti-covid más todas las formas de protección que responsablemente y a título individual llevan a cabo las jugadoras, está transcurriendo la temporada 2020/2021.



Temporada que desde la Federación de Castilla La Mancha se está tratando con el máximo cuidado y para ello se ha cambiado el formato de la competición con el objetivo de que haya el menor número de desplazamientos entre provincias de nuestra comunidad. De esta forma nuestro equipo quedó dentro de un grupo con otros tres equipos de nuestra provincia, el CV Almansa, CV Enseñanza de Albacete y el CV Albarena de Albacete.

En esta primera fase de la competición el equipo está siendo bastante irregular y se están sacando los partidos adelante por la gran calidad que tienen nuestras jugadoras a pesar de su juventud. Se están viendo unos partidos con grandes jugadas seguidas de otras con grandes errores de concentración que están llevando a que los partidos sean todos de gran emoción e incertidumbre. Sin lugar a duda lo que más se está echando en falta es la ausencia de público en las gradas de los pabellones que siempre proporciona un plus de emotividad y entrega extra por parte de las jugadoras.

Me despido esperando que pronto podamos tener el Pabellón Municipal de Casas Ibañez otra vez lleno de chicas haciendo voleibol y contando con vuestra presencia en las gradas animando a nuestros equipos, hasta pronto.....

**CLUB VOLEIBOL IBAÑÉS**

## Isabel Murcia: En la tercera ola se ha llegado a un 170% de ocupación en UCI y hemos tenido ingresos de núcleos familiares a la vez

El pasado mes de junio hablábamos con nuestra paisana Isabel Murcia, médica del servicio de UCI del Hospital General de Albacete, sobre la evolución de la primera ola de la epidemia de Covid-19.

A principios de febrero nos pusimos en contacto de nuevo con ella para conocer como se está desarrollando la tercera ola, en la que sigue trabajando en primera línea.

**-Recientemente tu servicio hacía un llamamiento a la ciudadanía sobre la saturación en la que os encontráis, ¿Cuál es la situación a día de hoy?**

En las últimas semanas ha habido, como ya todos saben, un ascenso de casos de coronavirus en la provincia de Albacete, lo que ha producido un aumento importante de pacientes ingresados en el Hospital y en la UCI. Durante esta tercera ola hubo días en los que la Unidad de Cuidados Intensivos tenía una ocupación del 170 %, fue necesario de nuevo ampliar el número de camas. Han sido días muy duros ya que, aunque se aumentaron el número de camas, el personal es el mismo y esto supone aumentar el número de horas y la carga de trabajo de forma prolongada, ya que aunque de forma intermitente esta situación la arrastramos ya casi desde hace un año. Parte importante del personal sanitario está muy cansado, ya casi sin fuerzas, este ha sido el motivo por el que desde muchas Unidades de Cuidados Intensivos del país se están haciendo llamamientos a la población. Actualmente en Albacete están disminuyendo los ingresos en el Hospital, estamos comenzando a aplanar la curva y eso también lo observamos en la UCI que aunque seguimos con muchos enfermos el número de ingresos al día también disminuyen.

**Hablabas en aquella ocasión que era probable que llegara una segunda ola, ya nos encontramos en la tercera y se habla de una cuarta, ¿Ha habido una relajación en las medidas de prevención?**

Creo que la población en general es muy responsable y en su conjunto se ha tomado muy en serio las medidas de prevención. Es cierto que existen casos aislados que no lo han hecho y estos casos están magnificados por los medios de comunicación, no creo que por unos cuantos se deba culpar a la mayoría. Muchos colectivos están haciendo un gran esfuerzo y también hay que reconocerlo.

**-En cuanto a fármacos, nos señalabas que sólo los corticoides habían mostrado una clara efectividad, ¿Actualmente contamos con algún fármaco más para tratarlos?**

En cuanto al tratamiento médico se sigue haciendo un gran esfuerzo por conseguir fármacos activos contra el COVID-19 pero actualmente siguen siendo los corticoides los que mayor

evidencia científica y mejores resultados tienen. Tenemos que tener en cuenta que el SARS-CoV es una enfermedad nueva y durante los siguientes meses seguro que tendremos más información.

**-Esperamos que la vacuna se vaya generalizando, ¿A vosotros ya se os han inyectado las dos dosis?**

Nosotros a día de hoy sólo hemos recibido la primera dosis y creo que en la siguiente semana recibiremos la segunda.

**-¿Confías en qué con la generalización de la vacuna vaya disminuyendo la saturación en los centros sanitarios?**

Si, creo que la saturación de los centros sanitarios irá disminuyendo, esto ocurrirá por muchos factores, además de la vacunación. Los humanos formamos parte de la naturaleza igual que otros seres como animales, plantas, virus, bacterias etc. Nos relacionamos con los virus y ellos con nosotros y poco a poco nuestro sistema inmunológico se irá

adaptando al coronavirus y el coronavirus se adaptará a nosotros.

El ser humano vive en relación con otros animales y seres vivos, es importante que exista un equilibrio entre todos, debemos cuidar el planeta, el campo y la naturaleza.

**-¿El perfil de pacientes que llegan es el mismo o ha variado en esta tercera ola?**

Todavía no hemos analizado los datos de esta última ola pero nuestra impresión en la UCI es que han ingresado pacientes más jóvenes, hemos tenido pacientes de 36, 42, 52 años, más pacientes con obesidad y pacientes que han necesitado más días de ingreso en UCI. Hemos tenido también ingresos de núcleos familiares como madre e hijo, dos hermanas, marido y mujer a la vez.

**-El gran temor es que variantes, como la británica, se extiendan por todo el país y aumente el número de afectados, ¿Qué nos puedes comentar con relación a estas cepas?**

Lo que se sabe actualmente es que son cepas que parece que se pueden transmitir más rápido, no parece que tengan más mortalidad y en cuanto a la protección de la vacuna, sería efectiva excepto en el caso de la variante de Sudáfrica que todavía no está muy claro.

**-En la primera ola los pacientes no podían estar con sus familiares, ¿la situación sigue siendo la misma?**

El SARS-CoV ha producido un gran retroceso en las medidas de humanización del sistema sanitario. Los pacientes siguen sin poder estar físicamente con sus familiares. Hay mucha soledad y también mucho miedo en los enfermos ingresados en las plantas y en la UCI. En algunos casos se permite el acompañamiento familiar como cuando el paciente está muy débil



y necesita de ayuda o cuando se sabe que va a morir para evitar que pase sus últimos días solo.

**-Otro de los problemas que nos comentaste en junio es qué muchas personas con otras patologías habían dejado de ir al Hospital por temor a contagiarse y llegaban entonces más graves, ¿Sigue siendo así?**

En el Hospital se han creado circuitos para pacientes con sospecha COVID y otros para pacientes sin sospecha COVID. Así se aumenta la seguridad y evitar contagios a personas con otras patologías. Se ha hecho un gran esfuerzo para evitar que se pare la actividad quirúrgica y que existan espacios para enfermos no COVID.

**-¿Qué mensaje trasladas a tus paisanos ante la gravedad de la situación?**

Mi mensaje es que se cuiden, todos sabemos lo que tenemos que hacer y cada uno que haga lo que pueda.

Concienciarnos que estamos ante una gran crisis y que no sólo es sanitaria. Para salir de esta debemos cuidarnos también entre nosotros y no culpabilizarnos.

Vivir cerca del campo conforme están las cosas es una suerte, reconocerlo y empezar a cuidar el campo y la naturaleza como cuidamos a nuestra familia. Debemos tener temple, esto también se pasará.

## Emilia Gómez Medina, enfermera en el Hospital de Albacete, en primera línea de la COVID

Hablamos con Emilia Gómez Medina, vecina de nuestra localidad, que es enfermera del Hospital General de Albacete. Trabaja en la quinta planta, que habitualmente atiende a enfermos de la especialidad de urología-ginecología, que esta tercera ola se ha reconvertido para recibir exclusivamente a pacientes con Covid 19.

**Llevamos ya casi un año con esta epidemia, ¿Cómo están los ánimos entre los profesionales de enfermería?**

Estamos ante una situación sanitaria compleja, bastante agotadora, en ocasiones difícil de llevar por lo duro del momento que estamos viviendo. Hay tristeza, desolación, pero ahí estamos haciendo todo lo posible para esto mejore sustancialmente, con la esperanza de que algún día hayamos vencido al virus.

**¿Habéis recibido ya la primera dosis de la vacuna?**

Sí, a fecha de hoy hemos recibido la primera dosis y en unos días está previsto que llegue la segunda.

**¿Cómo describirías la situación que se vive a día de hoy en tu planta?**

MI planta es la quinta izquierda (Urología-Ginecología). Habitualmente recibe a pacientes de ambas especialidades para someterse fundamentalmente a tratamiento quirúrgico.

Hoy se ha reconvertido íntegramente en planta Covid, donde ingresan personas infectadas por coronavirus que requieren ingreso hospitalario.

Comentamos que es imprescindible utilizar equipos de protección individual (EPIS) para entrar en las habitaciones. Vestirse y desvestirse correctamente implica más tiempo para poder atender al paciente. Habitualmente también tenemos que utilizar doble mascarilla (FP2+quirúrgica) y, en algunos casos, también FP3 y quirúrgica. Hay que hacerlo así, por lo que la carga de trabajo es mucho mayor.

**¿Qué diferencias destacarías de esta tercera ola con relación a lo vivido en la primera?**

El virus se conoce más. Los tratamientos farmacológicos son mucho más eficaces, más efectivos, y esto permite un mejor abordaje de la situación desde el punto de vista médico.

**Los profesionales de enfermería sois quienes tenéis un contacto más estrecho con los pacientes, que durante su estancia no pueden recibir la visita de sus familiares, ¿Cómo se suple esa carencia en una situación de mucho estrés como ésta?**

Esta carencia difícilmente se puede suplir porque el familiar es insustituible y más para determinados grupos de edad. Las visitas actualmente están totalmente prohibidas, pero en determinados casos (pacientes ancianos pluripatológicos fundamentalmente) se les permite el acompañamiento de un familiar, que deben ser jóvenes y sin patologías especiales.

**¿Qué mensaje trasladarías a los ciudadanos que no terminan de tomarse totalmente en serio las medidas de prevención para frenar los contagios?**

Fundamentalmente les diría que esta situación nos afecta a todos en mayor o menor medida. Pensar en las consecuencias que tienen nuestras decisiones y actos en el conjunto de la comunidad es importante, esto es empatía.

Si sólo nos interesa la satisfacción de nuestros deseos a corto plazo, no estaremos contribuyendo a la resolución de esta situación, por el contrario la estaremos complicando más.

Ahora es el momento en el que cada uno de nosotros debemos poner nuestro granito de arena para que esto mejore. No hay excusa.



**Talleres SAN AGUSTIN S.A.L.**



**NEW HOLLAND**  
AGRICULTURE

**Jeep**

Ctra. Albacete, 93 Apartado. nº 52  
02200 CASAS IBÁÑEZ ALBACETE  
Tels. 967 46 09 75 / 967 46 09 46  
talleressanagustin@talleressanagustin.com



## ¿Puede un periódico alargar la vida?

Hablando con un amigo surgió la idea. Recordábamos buenos tiempos de este informativo, el periódico del pueblo, y de lo que supuso para mi abuelo Jesús publicar sus artículos en él. Lo hizo con ilusión durante más de una década hasta poco antes de su fallecimiento, pasados ya los noventa años. Medio en serio, medio en broma, nos planteábamos si colaborar con el periódico le habría alargado la vida. Independientemente de la respuesta había material para un artículo.

Desde luego, recordar tiempos pasados le ayudó a ejercitar su ya de por sí buena memoria. Lo mantuvo activo, no sólo mentalmente sino también físicamente porque no fueron pocos los paseos que tuvo que dar para visitar a lugares y personas de los que trataba en sus artículos así como para llevar los textos al Centro Social o a la imprenta.

Cualquier médico podría corroborar que esta “terapia ocupacional” pudo contribuir a mejorar su calidad de vida.

Por tanto podemos decir que sí, que ser colaborador del periódico de su pueblo alargó la vida de Jesús Gómez Jiménez (padre, como le gustaba añadir a él).

Digamos que bien. Un artículo un tanto emotivo y un reconocimiento hacia mi abuelo y nuestro querido periódico local. Algo corto pero, ya sabemos, lo bueno, si breve...

No cuela. Tengo que confesar que me suena a hueco como la misa de entierro de un cura que enumera las virtudes de un parroquiano al que apenas conoce. Porque lo cierto es que, aunque en su día leí los artículos, llevan once años en un cajón sin que nadie les haga caso. Es hora de que alguien les quite el polvo.

Además, seamos serios, alargar la vida no es tema baladí y merece ser tratado con rigor científico y datos contrastables, no vaya a ser que venga un negacionista y nos destripe la teoría en cualquier red social.

Encuentro tres archivadores con cerca de cien artículos firmados por él. El primero, con el título “Concierto por la Unión Musical Ibañesa en honor a la Virgen de la Cabeza”, fue publicado en el número 128 del mes de abril de 1998. Hacía poco que había cumplido ochenta años. No encuentro el último aunque recuerdo que lo escribió con caligrafía temblorosa algo antes de su fallecimiento en febrero de 2009, a punto de cumplir los noventa y dos. Por tanto puedo confirmar que fue colaborador del periódico durante alrededor de una década.

Los temas tratan en su mayoría sobre Casas Ibáñez. Recuerda con detalles dignos de un historiador una forma de vida que giraba en torno al burro, el cerdo y el jaraíz gracias a los que nuestros antepasados subsistieron y a oficios ya olvidados como el de “lañador”, paraguero y aperador que son prácticamente desconocidos para las nuevas generaciones. Al leerlos se percibe su necesidad de dejar testimonio de su época para que no cayera en el olvido.

Escribió con cariño acerca de calles, edificios y rincones del pueblo destacando la importancia que han tenido para sus gentes a pesar de su sencillez. En varias ocasiones mencionó al olmo centenario del frontón con el que parecía identificarse como si de un quinto suyo se tratara. También el árbol nos abandonó hace unos años.

En varios artículos homenajeó a familias del pueblo. Son vivencias y datos que probablemente no aparezcan en los libros de Historia. La historia con minúsculas de las gentes es al menos tan importante para todos nosotros como la de los reyes porque son nuestro pasado y explican nuestro presente.

Entre sus textos aparecen otros de colaboradores como Manuel García Cuenca, Julián Blesa, Valeriano Belmonte, Rafael Pérez y Juan Soriano con los que mantuvo una amistad sin duda reforzada por el medio que compartían, entre los cuales hubo no po-

cas muestras de cariño y admiración en sus respectivos escritos.

Otro de sus temas preferidos fueron las fiestas del pueblo, destacando la Feria y las de la Virgen de La Cabeza. En estos tiempos extraños de pandemia en los que nos hemos quedado sin una parte fundamental de nuestra cultura y nuestra tradición se hace más evidente el valor de arraigo que tienen sus artículos.

Es impresionante la cantidad de datos como fechas, lugares y nombres que cita cuando escribe sobre la historia del pueblo. Cuando los leo tengo la sensación de estar ante un tesoro, de que el testimonio que dejó de lo que fuimos tiene un gran

valor que crecerá con el paso del tiempo. Explica cómo fue la llegada de la luz eléctrica, la evolución de las agrupaciones musicales, la construcción del trazado ferroviario de un tren que nunca llegó o la historia de la hostelería desde las posadas hasta los hoteles de nuestros días.

Y ahora volvamos al título del artículo. ¿Podemos decir que escribir en el periódico de su pueblo alargó la vida de Jesús Gómez (padre)? Sin duda sus escritos le permitieron sacarle más jugo a los últimos años de su vida y le ayudaron a revivir los pasados. Por supuesto, es imposible decir cuántos años, meses o días pudo esto prolongar el tiempo que pasó entre nosotros. Pero si creemos que vivir es algo más que dejar que corra el reloj, si pensamos que el tiempo se expande cuando vivimos experiencias que nos hacen sentir y si consideramos que recordar es volver a vivir, entonces podemos afirmar que su vida se alargó. Y que al menos estiró la de muchos de nosotros.

Y, por último, tengamos en cuenta que su legado formará parte para siempre de nuestra historia. ¿No es ésa una forma de seguir vivo?

Ahora sí, abuelo. Te lo merecías.

David Zafra Gómez

Gracias a todos y todas los que han hecho posible la edición del Informativo, pieza fundamental de nuestra historia, cultura y tradición, desde hace 36 años. Espero que sean muchos más y que su vida “alargue” la de todos nosotros.



Desde 1999 aportando soluciones informáticas

Servicio técnico | Gestión ERP | Consultoría | Análisis de negocio  
www.klo.es - 967 467005

## Renovarse o morir

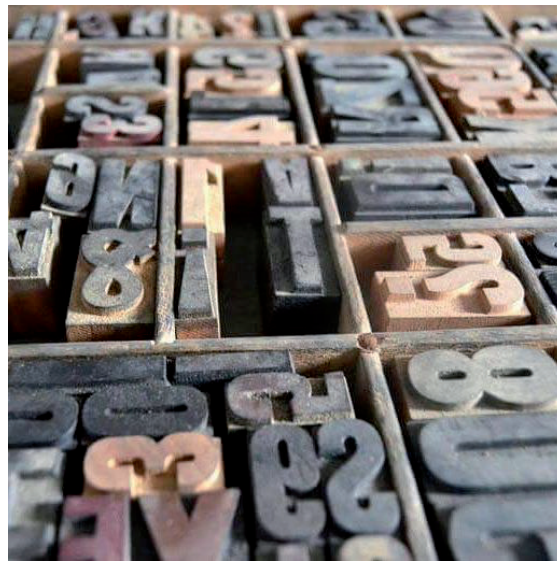


Escribo este artículo ante los rumores de cierre de este "informativo". Espero que estas líneas no sean el final de nada, sino el principio de algo. Después décadas de colaboración por amor al arte, sin haberse acabado el amor ni espero que el arte, -aunque esto último tendrán que juzgarlo los lectores-, de nuevo estoy ante la hoja en blanco para hacerme preguntas. El periodiquillo... ¿era más deformativo que informativo? ¿Ya no se compra? ¿Por qué no participa en él la gente joven? ¿Qué falla?

Múltiples son las causas y múltiples las preguntas, pero es obvio que esta publicación, que ha permanecido entre nosotros durante décadas, ya es historia de nuestro pueblo y, mejor o peor, servirá para que en tiempos venideros alguien pueda analizarla y bucear en el pasado si le place.

Hoy los tiempos son digitales. Las publicaciones en papel ceden paso y desaparecen en favor de las páginas webs, los blogs y otras ventanas de internet. Los jóvenes participan en las redes sociales (Instagram, Twitter, Facebook...) y una publicación municipal, en papel, capitaneada por gente de otro siglo, es como un electrodoméstico con obsolescencia programada. Antes o después está destinada a desaparecer, como ya lo han hecho muchos medios impresos en todo el mundo. La cuestión es: ¿merece la pena mantenerlo? Su desaparición ¿tiene alguna alternativa? Si no la hay, no creo que la nada sea la respuesta que este pueblo merece. El Casas Ibáñez, amén de información municipal, ha sido un foro de opiniones, de ideas e impresiones y la carencia de él no nos aporta nada como vecinos ni como personas, menos aún en estos tiempos de pandemia donde quedan limitadas las reuniones.

Este ha sido el medio de comunicación que nos ha definido por lo que somos. Es algo nuestro, propio, identitario. Algo que en



otros muchos pueblos de España no ha existido nunca, sobre todo si son del tamaño del nuestro.

No tiene sentido editar una publicación que no se vende, pero tiene toda la razón del mundo analizar el por qué ocurre eso y ver qué se puede hacer. Los mayores se van al

otro barrio y allí no hay lectura que valga, ni municipal ni de otra clase. Los jóvenes no conectan con la forma ni con el fondo, tienen otros foros que les atraen más. ¿Tiene sentido remar contra corriente? No, desde luego. Pero hay otras opciones. Adaptémosnos a los nuevos tiempos, demos paso a la participación de los jóvenes, hagamos un periódico introduciendo también las inquietudes de los estudiantes de secundaria o incluso de los que cursan estudios superiores. Las publicaciones no pueden ser de otros tiempos, sino de los que nos toca vivir. No podemos negar la evidencia.

Puesto que los lectores ancianos mueren y los jóvenes se marchan, habrá que tener en cuenta a los que nos quedamos y atender, dentro de lo posible, nuestras preferencias a la hora de mantener esta publicación local.

Quizá nadie esté de acuerdo con ella en su totalidad, pero podemos hacer algo por mejorarla. Eso sí, espero que esa mejora nada tenga que ver con la ideología del grupo político de turno en el ayuntamiento, demasiado presente a lo largo de su historia.

Conveniente sería recoger un buzón de quejas de los vecinos, para que no solo se vea lo que se hace bien, sino también lo que está mal y lo que, a juicio de los vecinos, falta por hacer. Es bueno que fluya el intercambio de opiniones, ideas y realidades para que el Ayuntamiento tome nota y, de alguna forma todos puedan colaborar en un periódico más democrático. Sin duda eso favorecerá tanto la participación como el aumento de lectores así como la mejora de nuestro entorno.

Muy interesante resultaría que los ibañeses que están o han estado fuera de nuestro pueblo contaran sus experiencias en otras ciudades del mundo, o que relataran alguno de los viajes que han hecho al extranjero. Sería una forma de abrir una ventana al exterior y no limitarnos en exclusiva a los reducidos límites municipales.

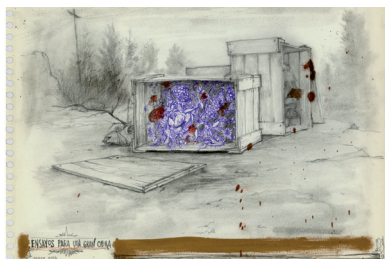
Mil propuestas caben en lo que podría ser una nueva andadura del periódico para aumentar tanto la participación como la lectura. En manos de todos está que se haga realidad o no. Sería una estupidez echar el cierre después de tantos años sin crear una alternativa, ya sea impresa o digital.

Ahora que empezamos este 2021 aprovecho la ocasión para felicitar a todos los lectores el nuevo año, con la confianza de que las próximas pascuas que celebremos vivamos un estallido de júbilo que pueda resarcirnos de tantos sinsabores.

M. Picó

**Atmósfera Sport**  
**PIBE SPORT**  
 PRENDAS Y ARTÍCULOS DEPORTIVOS  
*Encordamos raquetas en el día*  
 **Síguenos en Facebook**  
 facebook.com/atmosferapibesport  
 T. 967 460 485  
 Ctra. Albacete, 78. CASAS IBÁÑEZ (AB)  
 www.atmosferasport.es

## Libros del mes (Biblioteca Pública Municipal)



### “A través de los detalles”, de Celín Cebrián

La rutina diaria en este siglo XXI donde se cruzan y se dan la mano la ignorancia y la belleza, en tanto que la mirada del narrador va tejiendo una historia en la que las multitudes quedan desenfocadas.

El relato transcurre en el Madrid actual, que es otro deleite, y donde no da tiempo

a batir un huevo y no queda otra que sorberlo crudo. Las prisas, las calles imperiales, por donde pasean los deseos y los sueños.

Madrid es ese poema en el que uno se ve a sí mismo y donde la vida se va esculpiendo sobre el equívoco. La narración se va apoyando en multitud de detalles que a menudo pasan desapercibidos, pero que existen, que están ahí, como un príncipe, una escultura, un pájaro, los árboles, los grandes edificios... La ciudad y el paisaje, en cuyas aceras sigue sonando una sinfonía de luz y murmullo.

**Título:** Aquitania.

**Autora:** Eva García Saenz de Urturi

**Editorial:** Planeta 2020

**Temas:** Novela histórica

**PREMIO PLANETA 2020.**

Eva García Sáenz de Urturi nos trae esta nueva novela que ha sido galardonada con el premio Planeta. Es un poderoso thriller histórico que atraviesa un siglo repleto de venganzas, incestos y batallas. En el año 1137 el duque de Aquitania—la región más codiciada de Francia—aparece muerto en Compostela. El cuerpo queda de color azul y con la marca del «águila de sangre», una ancestral tortura normanda. Su hija Eleanor decide vengarse y para ello se casa con el hijo del que cree su asesino: Luy VI el Gordo, rey de Francia. Pero el propio rey muere durante la boda en idénticas circunstancias. «Actúa como un león. Arremete como un águila. Ejecuta como un escorpión.»

**Título:** La bruma verde.

**Autor:** Gonzalo Giner

**Editorial:** Planeta, 2020

**Temas:** Novela.

Premio de Novela Fernando Lara 2020, Gonzalo Giner (el autor de “El sanador de caballos”) vuelve con esta aventura en África, una historia de amor y de lucha por la conservación de la naturaleza.

Bineka, nacida en la profundidad de uno de los últimos pulmones verdes del planeta, es apresada por Maxime y sus hombres, que han arrasado su aldea. Pero, tras sufrir un accidente, la madre selva la protege y es adoptada por un clan de chimpancés, con

los que convivirá varios meses.

Al mismo tiempo, Lola Freixido, una exitosa directiva, viaja al Congo para rescatar a su mejor amiga, Beatriz Arriondas, una cooperante medioambiental que ha sido secuestrada.

Bineka y Lola se enfrentarán a una compleja trama de corrupción y se verán abocadas a una huida llena de aventuras que correrán en compañía de Colin Blackhill, un cooperante británico que se cruza en su camino y que ayudará a la joven congoleña a luchar por la conservación de su mundo.

## Novedades en la biblioteca

Los libros que recomendamos son novedad en la biblioteca pero además tenemos muchos otros títulos nuevos. Aquí tenéis algunos de ellos, aunque se pueden consultar todos nuestros libros en el catálogo en línea de la Red de Bibliotecas de Castilla-La Mancha el siguiente enlace:

<http://reddebibliotecas.jccm.es/cgi-bin/ab-netopac/>

**Libros adultos:** La piel / Sergio del Molino. La novia gitana / Carmen Mola. El vuelo de la mariposa / David Olivares. La chica de nieve / Javier Castillo. La vida desnuda / Mónica Carrillo. El enigma de la habitación 622 / Joël Dicker. Tierra / Eloy Moreno. Seguiré tus pasos / Care Santos. La magia de ser Sofía / Elisabet Benavent. Cabeza de Vaca / Antonio Pérez Henares. La buena suerte / Rosa Montero. El jardín de los espejos / Pilar Ruiz. El dolor de los demás / Miguel Ángel Hernández. El largo camino a casa / Alan Hlad. La ruta infinita / José Calvo Poyato. Sin muertos / Alicia Giménez Batrlett. 1793 / Niklas Nat Och Dag. El club del crimen de los jueves / Richard Osman. La red púrpura / Carmen Mola. La nena / Carmen Mola. El legado de la villa de las telas / Anne Jacobs. Las hijas de la villa de las telas / Anne Jacobs.

**Libros juveniles:** Llámame Paula / Concepción Rodríguez Gasch. El arte de ser normal / Lisa Williamson. Culpa tuya / Mercedes. Culpa nuestra / Mercedes Ron. A dos metros de ti / Rachael Lippincott. Cenicienta ha muerto / Kaylin Babylon. Ciudad medialuna / Sarah J. La bruja negra / Laurie. El juego infinito / James Dashner Helen Parker / Andrea Izquierdo.

**DVD Adultos:** Intemperie. Viaje al cuarto de una madre. Yesterday. Madre.

## Noticias en la biblioteca

\* En las circunstancias que nos encontramos debido a la pandemia, tanto los horarios como los servicios prestados por la biblioteca varían según en el nivel de riesgo que nos encontremos pero en ningún momento se ha dejado de realizar el servicio de préstamo de libros. Esperamos que pronto se normalice la situación y podamos prestar todos los servicios.

**GOYZA**  
industrias gráficas

967 467 001



IMIRIME  
EN VERDE

El ciclo festivo comenzó en 2021 igual que terminó el año pasado, con la suspensión de las fiestas de San Antón y también las de San Blas en la aldea de Serradiel. La asociación de vecinos informaba que cancelaba los actos previstos debido a las medidas de prevención que teníamos.

Esperemos que con la llegada de la vacuna puedan ir celebrándose, aunque con restricciones, el resto de fiestas que quedan para este recién estrenado año.

Aquí tienes una imagen de la celebración de la fiesta de San Antón el año pasado.

La Unión Musical Ibañesa realizó unos pasacalles por diferentes puntos de nuestra localidad durante las fiestas navideñas.

Los niños vieron a sus Majestades los Reyes Magos, se realizó la cabalgata con un recorrido más largo de lo habitual por las diferentes calles. Antes estuvieron en la residencia de mayores y el centro de salud.

Para finalizar, a través del facebook del Ayuntamiento los niños y niñas tuvieron la oportunidad de conversar con ellos.

El Ayuntamiento organizó el I Concurso de Escaparates Navideños, al que se presentaron un total de 17 establecimientos, cuyo objetivo era el de dinamizar el comercio durante las fiestas.

El primer premio recayó en el escaparate de Óptica Elorriaga, el segundo fue para Óptica Berna, mientras que el tercero recayó en el establecimiento Azulejos Calleja. La Asociación de Mujeres Siglo XXI entregó también otro premio, que recayó en Flores el Pasaje.

